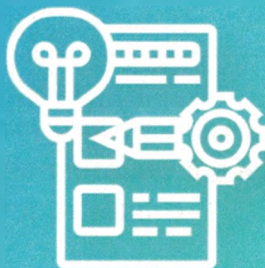


ДЛЯ СЛУЖЕБНОГО ПОЛЬЗОВАНИЯ

Министерство просвещения Российской Федерации  
ФГБОУ ВО «Уральский государственный  
педагогический университет»

МЕТОДИЧЕСКИЕ РЕКОМЕНДАЦИИ  
ПО ПРИМЕНЕНИЮ  
единой методики  
социально-психологического тестирования  
обучающихся, направленного на раннее  
выявление немедицинского потребления  
наркотических средств  
и психотропных веществ



ЕКАТЕРИНБУРГ  
2022

## Содержание

1. Описание единой методики социально-психологического тестирования (ЕМ СПТ) .....	3
1.1. Назначение и область применения .....	3
1.2. Ограничения использования .....	9
1.3. Перечень исследуемых показателей .....	9
1.4. Принципы построения методики .....	14
1.5. Организация социально-психологического тестирования особых категорий обучающихся .....	14
1.6. Подготовка к проведению тестирования .....	15
1.7. Отдельные аспекты организации тестирования обучающихся в образовательных организациях .....	24
2. Стимульный материал .....	26
3. Обработка ответов .....	46
4. Таблицы перевода «сырых баллов» в стэны и психологическая интерпретация значений шкал факторов риска и факторов защиты .....	63
5. Требования к программным версиям методики .....	83
6. Пример индивидуального анализа .....	89

# 1. Описание единой методики социально-психологического тестирования (ЕМ СПТ)

## 1.1. Назначение и область применения

Единая методика социально-психологического тестирования (далее – ЕМ СПТ, методика) разработана в соответствии с поручением Государственного антинаркотического комитета (протокол от 11 декабря 2017 г. № 35). Правообладателем методики является Министерство просвещения Российской Федерации.

С учетом поручения Государственного антинаркотического комитета с 2019/20 учебного года использование ЕМ СПТ является обязательным для образовательных организаций всех субъектов Российской Федерации.

Ответственность за сохранение аутентичности оригиналу методики, соответствие стандарту и порядку проведения несут органы исполнительной власти субъектов Российской Федерации, ответственные за реализацию государственной политики в сфере образования.

Теоретико-методологическую основу методики составляют научные работы, раскрывающие вопросы:

– психического развития личности (К.А. Абульханова, Б.Г. Ананьев, А.А. Бодалев, Л.С. Выготский, П.Я. Гальперин, А.Н. Леонтьев, Л.Ф. Обухова, К.К. Платонов, С.Л. Рубинштейн, В.В. Рубцов, Д.И. Фельдштейн и др.);

– психопрофилактики и реабилитации лиц с аддиктивными расстройствами (В.В. Барцалкина, С.В. Березин, В.С. Битенский, Е.А. Брюн, Ю.В. Валентик, Н.Н. Иванец, Б.Д. Карвасарский, Ц.П. Короленко, Е.А. Кошкина, К.С. Лисецкий, В.Д. Москаленко, Г.И. Петракова, Н.С. Сироты и В.М. Ялтонский, И.Н. Пятницкая и др.).

ЕМ СПТ основана на представлении о непрерывности и единовременности совместного психорегулирующего воздействия факторов риска и факторов защиты (протективных факторов). Рисковое поведение представляет собой целостную активность человека, которая направлена на удовлетворение психологических, биологических,

физиологических и социальных потребностей, связанных с повышенным риском.<sup>1</sup>

**Рисковое поведение** – поведение, несущее добровольное допущение риска для здоровья или жизни субъекта, содержащее определенные выгоды и цели и неочевидный баланс положительных и отрицательных исходов, субъективно воспринимаемый как значимый, при этом субъективное значение положительных и отрицательных исходов такого поведения для подростка существенно больше, чем для взрослого<sup>2</sup>.

К формам рискованного поведения обучающихся сегодня относятся:

1. Формы аддиктивного поведения – наркомания, алкоголизм, интернет и компьютеромания, адреналиномания<sup>3</sup>.

2. Формы деструктивного и аутодеструктивного поведения, не связанных с аддикциями – суицид, буллинг, расстройства пищевого поведения.

3. Поведение, связанное с деструктивным характером социальных групп и объединений – интернет-среда и социальные сети, вовлечение в организации экстремистского содержания, в частности А.У.Е., «Колумбайн»<sup>4</sup>, автономный скулшутинг, вовлечение в деструктивные культы.

Расширение концептуальных основ ЕМ СПТ позволяет диагностировать риски и прямые опасности указанных феноменов.

В 2021 году была осуществлена доработка ЕМ СПТ, при которой принималось во внимание, что лица, склонные к различным формам рискованного (в том числе аддиктивного) поведения, в силу различных причин в структуре индивидуальности имеют специфические особенности выраженности когнитивного, регуляторного и интенционального компонентов.

**Когнитивный компонент** описывает конфликт между побуждениями к соблюдению и нарушению не только социальных норм поведения, но и вообще любых границ и ограничений. Первичность этого фактора

---

<sup>1</sup> Авдулова Т.П., Витковская Е.В., Поневаж Е.В. Рисковое поведение в юности: отклонение или норма? // Клиническая и специальная психология. 2013. № 3. С. 62-73.

<sup>2</sup> Авдулова Т.П. Склонность к риску в отрочестве // Психология обучения. 2011. № 2. С. 43-52.

<sup>3</sup> Феномен рискованного поведения шире, чем феномен аддикций.

<sup>4</sup> Запрещенные организации на территории Российской Федерации

указывает на значимость решения этого конфликта для обучающихся, склонных к риску. С одной стороны, соблюдение норм и ограничений, налагаемых социумом, может восприниматься как «потеря свободы», с другой стороны, существование вне социума также невозможно. Дилемма «свобода-несвобода» создает перманентный конфликт личности с социумом. От решения этого конфликта зависит степень социальной включенности или изолированности обучающегося, склонного к риску. При этом говорить о тотальной непреодолимости этого конфликта не приходится. В случае развитой рассудочной регуляции поведения напряженность этого конфликта снижается и становится возможной социальная включенность обучающихся, склонных к риску.

**Интенциональный компонент** указывает на то, что социальная среда воспринимается обучающимися, склонными к риску, как враждебная, либо провоцирующая, либо репрессирующая ненормативное поведение. В более широком смысле компонент указывает на наличие у обучающихся, склонных к риску, конфликта между стремлением к социально-позитивной включенности в систему социальных контактов и отношений и, с другой стороны, стремлением находиться в оппозиции к социуму, готовностью противопоставлять себя обществу вплоть до нарушения морально-этических и юридических норм. Однако социальная включенность подразумевает принятие и соблюдение социальных норм, ограничивающих свободу. Таким образом, возникает дилемма «свобода-несвобода», создающая перманентный конфликт личности с социумом, который можно более конкретизировать как решение дилеммы «Быть аутсайдером или инсайдером?». От решения этого конфликта также зависит степень социальной включенности или изолированности личности, ее социальная оппозиционность и протестность, либо включенность и продуктивность.

**Регуляторный компонент** описывает борьбу с импульсивными стремлениями обучающихся, склонных к риску. В более широком смысле компонент говорит о том, что обучающиеся, склонные к риску, будучи включенными в социум, постоянно решают противоречие между побуждениями к реализации не только аддиктивного, но и иного другого социально неприемлемого поведения, провоцируемого внешними и внутренними стимулами, и его недопущением путем произвольного, волевого самоконтроля поведения. Обучающиеся, склонные к риску, вынуждены совершать выбор между стремлением к удовольствию и воздержанием от него. Успешность решения этого противоречия будет

зависеть от уровня выраженности самоконтроля и социальной включенности. Подавляющая часть обучающихся, склонных к риску, сталкиваясь с необходимостью самоконтроля поведения в условиях культурного давления, будет испытывать конфликт с социальной средой. Фактически дилемма «свобода-несвобода» дополняется дилеммой «наслаждение-аскеза», усиливающей напряженность и актуализированность рискованных (в том числе аддиктивных) паттернов поведения или готовности к ним.

Специфические особенности индивидуальности обучающихся, склонных к риску, описываемые в рамках представленных компонентов структуры индивидуальности, определяются биологическими основаниями, детерминантами и факторами риска.

К биологическим основаниям относятся: мутации генов, нарушения метаболизма нейротрансмиттеров, различные морфологические нарушения структур головного мозга и его функциональности различной этиологии.

К детерминантам – взаимосвязь и взаимообусловленность рискованного поведения с различными соматическими патологиями и аномалиями развития, социально-средовыми факторами, включая семейные, индивидуально-психологические особенности.

Общим и для биологических оснований, и для детерминант развития выступает дороговизна или невозможность диагностики их состояния в условиях образовательной организации. Кроме того, необходимо учитывать широкую вариативность их проявлений в поведении человека, что требует огромной батареи диагностических методов. Все это затрудняет получение диагностических сведений. В связи с этим исследователи сосредотачиваются на факторах риска, которые можно непосредственно наблюдать, фиксировать и оценивать. Согласно данным академических источников, к ним можно отнести следующие факторы.

#### **1. Социально-средовые факторы:**

- понижение уровня образованности и культуры;
- асоциальная референтная группа или окружение;
- отвержение референтной группой;
- безнадзорность, заброшенность родственниками;
- школьная или социальная дезадаптированность;
- неорганизованный досуг.

## **2. Семейные факторы:**

- неполная семья, разведенные родители, распад семьи;
- низкий культурный и образовательный уровень родителей;
- алкоголизация родителей и особенно матери;
- патохарактерологические особенности родителей;
- властность, жестокость родителей;
- спутанность «добра» и «зла» в воспитательной политике;
- авторитарный или неустойчивый тип воспитания;
- двойные стандарты в поведении родителей;
- обесценивание института образования родителями;
- обесценивание института семьи родителями;
- гипо- или гиперопека родителями;
- трансляция родителями позиции вторичности ребенка;
- игнорирование эмоциональных переживаний ребенка;
- затяжные конфликтные отношения с родителями;
- отсутствие эмоционального контакта с родителями;
- дефицитарность и обеднение общения с родителями;
- нарушение привязанности к родителям.

## **3. Медицинские, объективно фиксируемые факторы:**

- различные степени олигофрении;
- психопатология, особенно эпилепсия и шизоформная;
- психопатические расстройства личности всех типов;
- патологии головного мозга и черепно-мозговые травмы;
- посттравматические стрессовые расстройства;
- синдром дефицита внимания с гиперактивностью;
- патологизация нормальной физиологии;
- медицинское употребление ПАВ.

## **Индивидуально-психологические факторы:**

- ведóмость;
- зависимость поведения от случайных факторов;
- ослабление самоконтроля поведения и воли;
- ослабление контроля эмоций, импульсивность;
- дисфории, злобность, мстительность, завистливость;
- примитивность потребностей, потребительство;
- фрустрация потребностей;

- неспособность предвидеть последствия своего поведения;
- стремление самоутвердиться или фрустрация этого стремления;
- асоциальные (гедонистические) поведенческие установки;
- проявление явной физической агрессии против людей;
- неадекватная замкнутость, отчуждение, самоизоляция.

В целом авторы отмечают комплексный (множественный) характер факторов, определяющих рисковые формы поведения, указывают на невозможность составления однозначного единого реестра маркеров риска. Однако в качестве «методологического ключа» для разработки диагностического инструмента выявления риска и их носителя авторы указывают на необходимость рассмотрения соотношения «факторы риска – факторы защиты», где вероятность рискового (в том числе аддитивного) поведения определяется их соотношением. Именно данный подход был использован как для создания, так и для доработки ЕМ СПТ.

Методика является опросником и состоит из набора утверждений. Доработка стимульного материала осуществлялась с опорой на пункты методики, представленные в Руководстве по использованию методики социально-психологического тестирования-2019<sup>5</sup>.

Изначально методика была предназначена для выявления латентной и явной рискогенности социально-психологических условий, формирующих психологическую готовность к аддитивному (зависимому) поведению у лиц подросткового и юношеского возраста. Она осуществляла оценку вероятности вовлечения в аддитивное поведение на основе соотношения факторов риска и факторов защиты, воздействующих на обучающихся. Выявляла повышенную и незначительную вероятность вовлечения в зависимое поведение.

Доработанная ЕМ СПТ способна диагностировать не только риски аддитивных форм поведения, но и иные формы рискового поведения обучающихся.

ЕМ СПТ применяется для тестирования лиц подросткового и юношеского возраста с 13 лет. Методика представлена в трех формах:

Форма А содержит 130 утверждений для тестирования обучающихся 7-9 классов.

---

<sup>5</sup> Руководство по использованию методики социально-психологического тестирования / Министерство просвещения Российской Федерации. М.: ФГБНУ «Центр защиты прав и интересов детей», 2019. — 44 с.



Форма В содержит 170 утверждений для тестирования обучающихся 10-11 классов.

Форма С содержит 170 утверждений для тестирования студентов профессиональных образовательных организаций и образовательных организаций высшего образования.

Результаты социально-психологического тестирования рекомендуется использовать в качестве диагностического компонента профилактической деятельности образовательной организации. Данные, полученные с помощью методики, позволяют оказывать обучающимся своевременную адресную психолого-педагогическую помощь. На основании результатов методики для обучающихся с показателями высокой и высочайшей вероятности рискованного поведения, в том числе вовлечения в зависимое поведение, рекомендуется разрабатывать индивидуальные или групповые профилактические программы.

## **1.2. Ограничения использования**

Методика не может быть использована для формулировки заключения о наркотической или иной зависимости обучающегося.

К организации проведения социально-психологического тестирования в субъекте Российской Федерации и интерпретации его результатов допускаются специалисты, имеющие высшее психологическое образование и прошедшие подготовку по работе с ЕМ СПТ.

Методика полностью или какая-либо ее часть не может находиться в открытом доступе для всеобщего ознакомления.

## **1.3. Перечень исследуемых показателей**

**1. Факторы риска** – факторы, повышающие вероятность дебюта аддиктивных форм поведения или закрепляющие и поддерживающие паттерны поведения, характерные для различных форм рискованного поведения.

**Плохая приспособляемость, зависимость** – отсутствие активного приспособления и самоизменения во всех необходимых индивидуальных и личностных свойствах и качествах, применительно к изменяющимся или новым условиям социокультурной среды, использование пассивных и преимущественно регрессивных стратегий поведения. В кластер плохой

приспосабливаемости и зависимости входят: ве́домость, поиск опеки и покровительства, неуверенность в себе, неопределенность интересов и жизненных целей, безропотность, наивность в представлениях о жизни, несамостоятельность, депрессивное реагирование на трудности, осознанное избегание любых ситуаций преодоления, пассивно-потребительское отношение к жизни.

**Потребность во внимании группы** – потребность получать позитивный отклик от группы в ответ на свое поведение, с чем также связаны стремления нравиться, создавать о себе преувеличенно хорошее мнение с целью быть принятым (понравиться), в связи с чем отмечается повышенная восприимчивость к воздействию группы или ее членов. В гипертрофированной форме эта потребность может проявляться в виде неспособности переносить групповое психологическое давление, в стремлении угождать, в болезненном страхе конфликтов и желании избежать их любым способом, в полном подчинении себя группе, в готовности полностью изменить свое поведение и установки вплоть до подавления собственной аутентичности.

**Принятие асоциальных (аддиктивных) установок** – «...совокупность когнитивных, эмоциональных и поведенческих особенностей, пробуждающих гедонистическое отношение к жизни. Они выражаются в появлении сверхценного эмоционального отношения к объекту аддикции. Начинают преобладать мысли и разговоры об объекте аддикции. Усиливается механизм рационализации – интеллектуального оправдания аддикции (“все курят”, “без алкоголя нельзя снять стресс”, “кто пьет, того болезни не берут” и т. д.). Вследствие этого снижается критичность к негативным последствиям аддиктивного поведения и аддиктивному окружению (“все нормально”, “я могу себя контролировать”, “наркоманы – хорошие, интересные люди” и т. д.)».

**Стремление к риску** – побуждение к созданию, поиску, повторению ситуаций, прямо или потенциально опасных для жизни, с целью получения от этого удовольствия. Удовольствие получается от переживания и последующего преодоления страха и иных острых ощущений в ситуации опасности. Прямо или косвенно опасность различной интенсивности создается и для окружающих людей, не вовлеченных в круг аддиктивного (рискового) поведения. Выступая в качестве автономного побуждения, стремление к риску также входит в симптоматику аддиктивного поведения. В качестве примера стремления к риску можно отметить паркур,

роуп-джампинг, банги-джампинг, бэйс-джампинг, руфинг, любовь к вечеринкам, на которых отсутствуют нормы поведения («wild parties», «вписки»), модификации тела и т. п.

**Импульсивность** – устойчивая склонность действовать по первому побуждению, зависимость поведения или личностной позиции от случайных внешних обстоятельств, внешнего эмоционального фона или спонтанных внутренних побуждений.

**Тревожность** – предрасположенность воспринимать достаточно широкий спектр ситуаций как угрожающих, приводящая к плохому настроению, мрачным предчувствиям, беспокойству, напряженности.

**Фрустрированность** – «...психическое состояние тягостного переживания, вызываемое невозможностью удовлетворения уже активированной, актуализированной потребности, достижения значимой цели. Объективные и субъективные факторы, производящие фрустрацию, классифицируются на три генеральные категории – фрустрация задержкой (препятствием) удовлетворения потребности; фрустрация срывом поведения, направленного на удовлетворение активированной потребности; фрустрация конфликтом»<sup>6</sup>.

**Склонность к делинквентности**<sup>7</sup> – склонность, стремление к совершению асоциальных, сознательных, волевых, конкретных деяний отдельным лицом или группой лиц, обладающих деликтоспособностью<sup>8</sup>, за которые предусмотрена определенная юридическая ответственность. Таким образом, за деликтом (правонарушителем) признается обладание им правоспособностью<sup>9</sup>, дееспособностью<sup>10</sup> и деликтоспособностью.

**2. Факторы защиты (протективные факторы)** – факторы, повышающие психологическую устойчивость личности к воздействию факторов риска.

---

<sup>6</sup> Цитируется по Sowrey J. M. Frustration and conflict. WCB Dubuque, Iowa, 1969. P. 3-4. Переменная «Фрустрированность» представлена в формах В и С ЕМ СПТ, в форме А она отсутствует.

<sup>7</sup> Переменная «склонность к делинквентности» представлена в формах В и С ЕМ СПТ, в форме А она отсутствует.

<sup>8</sup> Деликтоспособность – способность нести юридическую ответственность за совершаемые деяния.

<sup>9</sup> Правоспособность – способность быть носителем субъектных прав и юридических обязанностей.

<sup>10</sup> Дееспособность – способность осознавать свои действия и их последствия.

**Принятие родителями** – поведение и отношение родителей, формирующее у обучающегося чувство своей значимости, нужности, дающее субъективно достаточное чувство любви, теплоты человеческих отношений, способствующее формированию психологического благополучия личности.

**Принятие одноклассниками** – поведение и отношение сверстников, формирующее у обучающегося чувство принадлежности к группе и сопричастности к общим целям и интересам, развивающее способность вступать в отношения и быть в них без потери собственной аутентичности и автономности, способность отстаивать себя и свою позицию в спорах или конфликтах без разрушения межличностных отношений.

**Социальная активность** – «...действия и способы поведения, связанные с принятием, преобразованием или новым формулированием общественной задачи (деятельности), обладающей просоциальной ценностью. В результате осознается социальный смысл решения общественной задачи, идет процесс соотнесения с ней собственного “Я” личности, доминирует внутренняя мотивация, выражающая позицию субъекта. В итоге личность принимает на себя определенные обязательства, становится субъектом ответственности и добивается значимых результатов. По мере “восхождения” от социального индивида к личности возрастают роль иницирующих действий, качество и общественная значимость результатов»<sup>11</sup>. Социальная активность личности тесно связана с явлением социальной включенности личности, которая определяет меру установления оптимальных связей между конкретной личностью и конкретной социокультурной средой<sup>12</sup>.

**Самоконтроль поведения** – способность управлять своими эмоциями и действиями, противостоять случайным внешним стимулам или спонтанным внутренним импульсам, сдерживать себя и вести себя адекватно обстоятельствам или социальной ситуации. Обычно самоконтроль поведения противопоставляется импульсивности.

---

<sup>11</sup> Цитируется по: Ситаров В. А., Маралов В. Г. Социальная активность личности (уровни, критерии, типы и пути ее развития) // Проблемы педагогики и психологии. 2015. № 4. С. 167-168.

<sup>12</sup> Смирнов А. В. Социальная включенность личности и ее связь с уровнем проявлений профессионально важных качеств руководителя // Педагогическое образование в России. 2018. № 11. С. 124-131.

**Самозффективность**<sup>13</sup> – уверенность в своих силах достигать поставленных целей, несмотря на препятствия или физические и эмоциональные затраты, уверенность в эффективности собственных действий и ожидание успеха от их реализации. Самозффективность определяется широтой диапазона паттернов поведения, приобретенным опытом, наличием подкрепления, самооценкой.

**Адаптированность к нормам** – процесс и результат активного приспособления личности к условиям социальной среды (среде жизнедеятельности) путем усвоения социальных целей, ценностей, норм и стилей поведения, принятых в обществе, предполагающие их согласование с потребностями и стремлениями самой личности.

**Фрустрационная устойчивость** – способность без выраженных негативных переживаний отсрочить во времени удовлетворение актуализированной потребности или достижение значимой цели, опираясь на когнитивную оценку имеющихся условий и собственных возможностей.

**Дружелюбие, открытость**<sup>14</sup> – благожелательное, дружественное отношение к другим людям, способность доверять и быть открытым новым отношениям, способность быть в согласии с людьми разных взглядов и убеждений.

**Шкала лжи** – создана для выявления недостоверных результатов, связанных с небрежностью обучающегося, аггравацией, диссимуляцией, симуляцией, склонностью давать преднамеренно неправдивые ответы. Однако и такие ответы не отбрасываются как недостоверные, а корректируются посредством понижающего коэффициента, полученного методами регрессионного и дисперсионного анализа.

---

<sup>13</sup> Переменная «Самозффективность» представлена в формах В и С ЕМ СПТ, в форме А она отсутствует.

<sup>14</sup> Переменная «Дружелюбие, открытость» представлена в формах В и С ЕМ СПТ, в форме А она отсутствует.

## 1.4. Принципы построения методики

**Научность.** Все результаты и выводы, получаемые с помощью методики, формируются на основе научных подходов и подтверждаются статистическими методами обработки данных.

**Конфиденциальность.** Каждому обучающемуся, принимающему участие в тестировании, присваивается индивидуальный код участника, который делает невозможным персонификацию данных. Список индивидуальных кодов и соответствующих им фамилий хранится в образовательной организации.

**Добровольность.** Тестирование обучающихся, достигших возраста пятнадцати лет, проводится при наличии их информированных согласий в письменной форме об участии в тестировании (далее – информированное согласие). Тестирование обучающихся, не достигших возраста пятнадцати лет, проводится при наличии информированного согласия одного из родителей или иного законного представителя обучающихся.

**Достоверность.** В методике используется механизм коррекции ответов, демонстрирующих повышенную социальную желательность, что позволяет уточнить результаты обучающихся, а также механизм предупреждения монотонии ответов (только для программной версии методики).

**Принцип развития.** По итогам использования методики в образовательных организациях субъектов Российской Федерации не исключаются уточнения и изменения в перечне исследуемых показателей и алгоритмах обработки результатов.

**Принцип единообразия проведения.** С целью получения достоверных сопоставимых результатов процедура проведения методики должна соответствовать единому стандарту проведения.

## 1.5. Организация социально-психологического тестирования особых категорий обучающихся (детей-сирот, детей, оставшихся без попечения родителей)

При проведении социально-психологического тестирования детей-сирот и детей, оставшихся без попечения родителей, в целях снижения психологического напряжения и предотвращения психотравмирующих

ситуаций необходимо исключить из опросника утверждения шкалы «Принятие родителями». Коррекции формул для подсчета показателей методики не требуется, отсутствие данных по шкале «Принятие родителями» засчитывается как 0 баллов и соответствуют ситуации отсутствия ресурсов родительской поддержки у данной категории обучающихся. Для оценки полученных результатов рекомендуется использовать предложенную систему нормирования (таблицы 4, 6-11).

## 1.6. Подготовка к проведению тестирования

Образовательным организациям рекомендуется проведение информационной кампании по подготовке к прохождению тестирования с применением ЕМ СПТ, реализуемой в следующих направлениях.

**1. Размещение информационного сообщения на официальных ресурсах** образовательной организации и через дополнительные каналы информирования об общенациональном масштабе кампании тестирования и значимости его прохождения. Целесообразно использовать единую форму сообщения для избегания разночтений.

### Пример сообщения на официальных ресурсах образовательной организации

*«Ежегодно проводится всероссийское тестирование социально значимых характеристик личности современных школьников и студентов. Тестированию подлежат обучающиеся всех без исключения общеобразовательных организаций и профессиональных образовательных организаций<sup>15</sup>, а также образовательных организаций высшего образования<sup>16</sup>.*

*Результаты тестирования позволяют определять, как наиболее сильные и ресурсные особенности личности обучающихся,*

---

<sup>15</sup> В соответствии с Порядком проведения социально-психологического тестирования обучающихся в общеобразовательных организациях и профессиональных образовательных организациях (утвержден Приказом Минпросвещения России от 20 февраля 2020 г. № 59)

<sup>16</sup> В соответствии с Порядком проведения социально-психологического тестирования обучающихся в образовательных организациях высшего образования (утвержден Приказом министерства науки и высшего образования от 20 февраля 2020 г. № 239)

*так и особенности поведения в стрессовой ситуации, различные формы рискованного поведения. Анализ результатов тестирования поможет организовать профилактические мероприятия для обеспечения психологического благополучия личности обучающихся, оказать им своевременную психолого-педагогическую помощь и поддержку».*

**2. Проведение информационно-просветительских встреч с родителями (законными представителями).** Это направление информационной кампании может быть реализовано в рамках встреч общешкольных родительских комитетов, родительских собраний, особенно параллели обучающихся, впервые проходящих процедуру ЕМ СПТ.

Основная задача – объяснение сути процедуры тестирования и возможностей получения информации, а также демонстрация обеспечения интересов обучающихся. В процессе беседы целесообразно предупредить появление (либо снять, если уже наблюдается) негативной установки родителей на проведение тестирования, связанной с проявлением страхов стигматизации и санкций по отношению к ребенку и семье. В ходе работы с родителями акцентировать, что ЕМ СПТ предназначена для организации профилактической работы в образовательных организациях и для индивидуальной работы психологов, педагогов-психологов.

В качестве типового варианта можно предложить следующее содержание беседы.

**Пример сообщения для родителей (законных представителей)**

*«Уважаемые родители!*

*В образовательных организациях Российской Федерации ежегодно проводится масштабное тестирование социально значимых характеристик личности современных детей и подростков. Тестированию подлежат обучающиеся всех без исключения общеобразовательных организаций и профессиональных образовательных организаций, а также образовательных организаций высшего образования.*

*Тестирование позволяет определить у обучающихся образовательных организаций наиболее сильные и ресурсные стороны личности, специфические поведенческие реакции в стрессовой ситуации, различные формы рискованного поведения. Анализ результатов*



поможет организовать индивидуальные профилактические и коррекционные мероприятия для обеспечения психологического благополучия личности обучающихся, оказать своевременную психолого-педагогическую помощь и поддержку.

Методика тестирования включает перечень вопросов на понятном для понимания обучающихся языке. Длительность проведения учитывает возрастные особенности участников тестирования и не превышает продолжительность одного урока. Задача обучающегося – внимательно прочитать вопрос и выбрать вариант ответа. Правильных или неправильных ответов на вопросы не существует. Количественный подсчет осуществляется автоматически, что обеспечивает точность оценки.

Согласие на участие ребенка в тестировании – это возможность вам удерживать в поле своего внимания вопросы рисков и безопасного образа жизни детей и подростков.

Вы как законные представители своих детей имеете возможность задать любые вопросы, связанные с процедурой тестирования. По окончании проведения тестирования и обработки ответов вы сможете обратиться за результатами к организаторам (психологу, педагогу-психологу образовательной организации) и получить соответствующие рекомендации».

Родителей наиболее часто волнует вопрос о конфиденциальности получаемой психологической информации. В этой ситуации стоит еще раз рассказать о том, как происходит процедура тестирования, где хранятся данные, как и кто их обрабатывает, каким образом родители смогут ознакомиться с результатами, какие личные преимущества смогут получить родители и обучающийся после прохождения тестирования.

В работе с родителями можно использовать методы визуализации для усиления понимания значимости ранней диагностики риска аддиктивного поведения обучающихся. С этой целью предлагаем использовать таблицу, демонстрирующую непосредственные формы отклоняющегося поведения и их распространенность по стране.

**Уточненные эпидемиологические показатели известных форм  
рискового поведения школьников и студентов  
в Российской Федерации по данным эмпирических исследований**

<b>№</b>	<b>Описание опасности</b>	<b>Средний процент (%)</b>	<b>Эпидемиологический диапазон<sup>17</sup> (%)</b>
1	Снижение уровня соматического здоровья школьников как результат образа жизни	53	44-62
2	Адреналиномания	45	34-56
3	Различные формы расстройства пищевого поведения	42	34,5-49,5
4	Буллинг в школе	39	33-45
5	Интернет-среда и социальные сети	24	22,5-26,5
6	Аутодеструктивное поведение и суицид	23	17-29
7	Межэтнические конфликты в школе и проблемы адаптации мигрантов к учебному процессу и школьной среде	13,8	9,8-17,8
8	Алкоголизм (дистилляты, ректификаты, пивной)	13	15-17
9	Интернет- и компьютерная аддикция и гаджет-зависимость	10,7	3,9-17,5
10	Вовлечение в организации экстремистского толка типа А.У.Е. или «Колумбайн» <sup>18</sup> или автономный скулшутинг	5,9	3,6-8,1
11	Вовлечение школьников в деструктивные культуры	3,8	3,3-4,3
12	Наркомания	0,8	0,5-1,1

Данную таблицу можно сопроводить более подробным пояснением для использования психологом, педагогом-психологом в рамках мотивационно-профилактических мероприятий в образовательной организации, в том числе дать объяснение представленных форм рискованного поведения.

Возможные причины отрицательного отношения к процедуре проведения ЕМ СПТ со стороны родителей (законных представителей) обучающихся можно классифицировать как негативные установки и ожидания относительно:

➤ «зачисления» ребенка в группу риска и «постановки на учет» (внутришкольный, наркологический и т.п.);

<sup>17</sup> Разброс значений по распространенности форм рискованного поведения для различных субъектов Российской Федерации

<sup>18</sup> Запрещенные организации на территории Российской Федерации

- постановки ребенку «плохого диагноза» и последующей стигматизации и санкций в отношении ребенка и его семьи;
- угрозы несоблюдения конфиденциальности психологической личной информации о ребенке;
- опасности «вторжения во внутренние семейные отношения» и негативной оценки детско-родительских отношений со стороны образовательной организации.

Рекомендуется использовать перечень типовых формулировок для ответов на вопросы и опасения родителей по проведению ЕМ СПТ.

**– Какие последствия для семьи будут, если ребенок попадет в группу риска?**

«Социально-психологическое тестирование служит точному определению направленности и содержания профилактической работы с обучающимися, что позволяет оказывать обучающимся своевременную адресную психолого-педагогическую помощь».

**– Могут ли по результатам диагностики «поставить ребенка на учет» в соответствующих органах?**

«Дизайн и содержание методики созданы таким образом, что результаты тестирования не являются фактическим или юридическим основанием для постановки тестируемого на какой-либо вид учета (внутришкольный, наркологический и т.п. или для постановки какого-либо диагноза)».

«В случае желания обучающегося или его родителей результаты тестирования могут лишь мотивировать их самостоятельно обратиться за консультацией к профильным специалистам, а также воспользоваться предложениями по добровольному участию в программах или мероприятиях, направленных на развитие навыков личностно-доверительного общения, качества личности, обеспечивающих оптимальную социально-психологическую адаптацию».

**– Зачем ребенку это тестирование?**

«Результаты диагностики позволяют обучающемуся получить информацию о самом себе, своих сильных и слабых сторонах, содействуя развитию навыков рефлексии, позволяющей адекватно оценивать потенциальные риски и обезопасить себя от них».

**– Кому будут переданы данные о результатах тестирования ребенка?**

*«Все результаты тестирования строго конфиденциальны! Каждому обучающемуся, принимающему участие в тестировании, присваивается индивидуальный код участника, который делает невозможным персонафикацию данных. Таким образом, персональные результаты могут быть доступны только нескольким лицам: самому обучающемуся (в адаптированном виде), родителю или законному представителю ребенка, а также специалисту, который организует процесс тестирования в образовательной организации.»*

Большое значение также имеет личный эмоциональный контакт с родителями. Желательно, чтобы мотивирующую беседу с родителями вел психолог, педагог-психолог, с которым уже есть установленный позитивный контакт, доверие к его квалификации. В ситуациях наличия у родителей негативного опыта взаимодействия с психологом/психологами в прошлом от педагога-психолога потребуются повышенные внимательность и тактичность. Можно предложить родителям еще раз подумать, принимать решение о тестировании отсрочено. Желательно еще раз перечислить преимущества применения методики, напомнить о том, что это право участия, от которого не стоит торопиться отказываться.

### **3. Мотивирование обучающихся для участия в тестировании**

Перед прохождением тестирования рекомендуется провести мотивирующие встречи с обучающимися. Данный этап не следует игнорировать, так как от внутренней мотивации обучающихся и отсутствия у них негативных стереотипов, тестовой тревожности зависит искренность ответов. Мотивирующая беседа существенно снижает искажение информации, позволяет получить максимально объективную информацию. Высокая заинтересованность родителей в предоставлении обратной связи позволит выстраивать эффективное совместное взаимодействие образовательной организации и семьи в ситуациях неблагоприятных прогнозов.

Основная задача первого этапа мотивирования обучающихся для проведения тестирования – обеспечение соблюдения их интересов. Согласно данной задаче, психолог, педагог-психолог или иной организатор процедуры тестирования обязан проявлять тактичность, обеспечивать условия, в которых невозможна психологическая травма, демонстрировать безусловное уважение к личности обучающегося.

Для реализации обозначенных задач предлагается шаблон мотивирующей беседы для разных ситуаций.

**Мотивирующая беседа с обучающимися до процедуры тестирования.** Обучающихся информируют о целях проводимого тестирования, объеме и характере информации, которая может быть сообщена заинтересованным в ней лицам и специалистам в образовательной организации. Обеспечивается сознательное участие обучающегося в процедуре тестирования для минимизации его осознанного негативного отношения. Важное значение имеет формулировка мотивирующего обращения к обучающимся.

### **Формы А и В**

Первый этап работы с инструкцией (мотивирующий этап).

#### *Уважаемые ребята!*

*Ежегодно проводится всероссийское тестирование социально значимых характеристик личности современных школьников и студентов. Возможно, многие из вас уже принимали в нем участие.*

*Тестирование предназначено для определения сильных сторон вашей личности, особенностей вашей реакции на различные жизненные обстоятельства и выбора поведения в них. Тест позволит определить степень вашей психологической устойчивости, поможет разобраться в себе, узнать о себе больше.*

*Сегодня у вас будет возможность принять участие в таком тестировании. С вашей стороны важно желание пройти тест и искренне ответить на его вопросы.*

*Психологические опросники не предполагают правильного (хорошего) ответа или неправильного (нехорошего). Любой ответ, который, на ваш взгляд, является верным, отражает вашу точку зрения, – является самым правильным.*

*Если есть вопросы, задайте их до начала проведения тестирования.*

Второй этап работы с инструкцией: предъясняется в письменном виде на бланке ответов (в случае заполнения бланков тестирования), или демонстрируется на экране компьютера (в случае заполнения

теста в электронном виде), одновременно зачитывается педагогом-психологом или иным организатором тестирования.

*Вам будет предложен ряд утверждений. Внимательно прочитайте их, оценивая каждое утверждение как неверное или верное по отношению к вам, используя шкалу от 1 (утверждение абсолютно неверно) до 10 (утверждение абсолютно верно).*

*Вы можете проходить тест с комфортной для себя скоростью. Не стоит торопиться, но и не нужно долго думать над ответом на вопрос. Самый лучший вариант – первый, который «пришел в голову».*

### **Форма С**

Первый этап работы с инструкцией (мотивирующий этап).

*Уважаемые студенты!*

*Ежегодно проводится всероссийское тестирование социально значимых характеристик личности современных школьников и студентов. Многие из вас уже принимали в нем участие.*

*Тестирование предназначено для определения сильных сторон вашей личности, особенностей вашей реакции на различные жизненные обстоятельства и выбора поведения в них. Тест позволит определить степень вашей психологической устойчивости, поможет разобраться в себе, узнать о себе больше.*

*Сегодня у вас будет возможность принять участие в таком тестировании. С вашей стороны важно желание пройти тест и искренно ответить на его вопросы.*

*Психологические опросники не предполагают правильного (хорошего) ответа или неправильного (нехорошего). Любой ответ, который, на ваш взгляд, является верным, отражает вашу точку зрения, – является самым правильным.*

*Если есть вопросы, задайте их до начала проведения тестирования.*

Второй этап работы с инструкцией: предъявляется в письменном виде на бланке ответов (в случае заполнения бланков тестирования), или демонстрируется на экране компьютера (в случае заполнения

теста в электронном виде), одновременно зачитывается педагогом-психологом или иным организатором тестирования.

*Вам будет предложен ряд утверждений. Внимательно прочитайте их, оценивая каждое утверждение как неверное или верное по отношению к вам, используя шкалу от 1 (утверждение абсолютно неверно) до 10 (утверждение абсолютно верно).*

*Вы можете проходить тест с комфортной для себя скоростью. Не стоит торопиться, но и не нужно долго думать над ответом на вопрос. Верный ответ тот, который первый «пришел в голову».*

В случае не первого года участия обучающегося в тестировании следует добавить аргументацию, поясняющую данную ситуацию (о ежегодно повторяющихся вопросах теста), направляющую обучающегося на самоисследование, самоанализ своих ответов, динамику их изменений, формулирование внутреннего ответа на вопросы в случае изменений его мнения и/или реакции на вопросы единой методики.

*«Ранее вы уже проходили подобную диагностику, но за прошедший период вы изменились, получив новые знания и опыт. Вновь ответив на предложенные вопросы, вы получаете возможность оценить эти изменения, осознать их и скорректировать собственную траекторию развития».*

Обращение внимания обучающихся на участие в тестировании как самоисследовании также целесообразно и для вновь участвующих.

**Ситуация отказа обучающегося до процедуры тестирования.** В случае демонстративного отказа обучающегося отвечать на вопросы методики рекомендуется предложить индивидуальную беседу для выяснения его опасений и негативных ожиданий. В силу возрастных особенностей подросток может проявить яркую демонстративную негативную реакцию как доказательство своей социальной смелости в присутствии аудитории сверстников. В то время как при индивидуальной беседе, без присутствия одноклассников, вопрос о принятии участия в тестировании будет для него неактуальным.

При проведении тестирования часто приходится сталкиваться со стереотипами, поддерживаемыми заниженной самооценкой, негативным самоотношением, чувством вины, страхом быть разоблаченным и т. п. В ходе личной беседы с психологом возможно определить причину отказа, негативных эмоциональных переживаний в ситуации тестирования. Несмотря на тот факт, что эти ситуации не являются частыми, организатор тестирования должен быть готов к подобному поведению. Эти ситуации желательно определять еще на этапе мотивирующей беседы.

Также возможно проведение тренингов мотивирующего характера, использование которых в ряде регионов показало высокую эффективность в решении задач формирования положительной установки на прохождение тестирования.

## **1.7. Отдельные аспекты организации тестирования обучающихся в образовательных организациях**

Рекомендуется особое внимание обращать на следующие моменты в организации тестирования:

- образовательная организация обеспечивает конфиденциальность личных данных при организации процедуры идентификации обучающихся;
- каждый обучающийся обеспечивается индивидуальным рабочим местом;
- рекомендуется проводить тестирование небольшими группами обучающихся, чтобы обеспечить спокойную атмосферу;
- сотрудник образовательной организации, сопровождающий процедуру тестирования, не допускает перемещения обучающихся по кабинету и обсуждения вопросов, также препятствует попыткам делать фото- и видеофиксацию стимульного материала и ответов обучающегося;
- недопустимо вмешательство третьих лиц в заполнение стимульного материала ЕМ СПТ обучающимся;
- при возникновении трудностей сотрудник образовательной организации, присутствующий в аудитории, не может рассуждать о смысле вопросов методики или интерпретировать их содержание;
- обеспечивается оптимальный уровень мотивации обучающихся для их серьезного и ответственного заполнения методики;



➤ недопустимо использование обучающимися образцов «правильных» ответов;

➤ по завершению процедуры проведения ЕМ СПТ рекомендуется поблагодарить обучающихся за участие в тестировании.

Среднее расчетное время заполнения методики составляет от 20 до 45 минут.

Целесообразно в ходе проведения тестирования проводить проверки соблюдения требований к процедуре диагностики, которые организует и проводит региональный оператор тестирования обучающихся в субъекте Российской Федерации (далее – региональный оператор)<sup>19</sup> в отношении образовательных организаций. Выборочная внеплановая проверка процедуры проведения тестирования особо целесообразна в отношении тех образовательных организаций, где наблюдались существенные отклонения от типичного распределения ответов определенной возрастной категории обучающихся данного региона.

---

<sup>19</sup> Региональный оператор – организация, обеспечивающая координационное, организационное, техническое сопровождение проведения социально-психологического тестирования обучающихся образовательных организаций, направленного на раннее выявление незаконного потребления наркотических средств и психотропных веществ, в субъекте Российской Федерации. Региональный оператор также обеспечивает экспертно-методическое сопровождение работы специалистов образовательных организаций по психолого-педагогическому сопровождению обучающихся по результатам тестирования.

## 2. Стимульный материал

### 2.1. ЕМ СПТ форма А

#### Бланк ответов

Организация \_\_\_\_\_ Группа (класс) \_\_\_\_\_  
Дата заполнения \_\_\_\_\_ Код \_\_\_\_\_  
Пол \_\_\_\_\_ Возраст \_\_\_\_\_

#### Инструкция по заполнению

Вам будет предложен ряд утверждений. Внимательно прочитайте их, оценивая каждое утверждение как неверное или верное по отношению к вам, используя шкалу от 1 (утверждение абсолютно неверно) до 10 (утверждение абсолютно верно).

Вы можете проходить тест с комфортной для себя скоростью. Не стоит торопиться, но и не нужно долго думать над ответом на вопрос. Верный ответ тот, который первый «пришел в голову».

№	Утверждение	Оценка
1	Меня мало кто понимает	1 2 3 4 5 6 7 8 9 10
2	Если я хочу что-нибудь сделать, но окружающие считают, что этого делать не стоит, то я готов отказаться от своих намерений	1 2 3 4 5 6 7 8 9 10
3	Я думаю, что, пытаясь ограничивать себя правилами, люди часто упускают возможность получить удовольствие	1 2 3 4 5 6 7 8 9 10
4	Мне кажется, что жизнь без риска будет скучной	1 2 3 4 5 6 7 8 9 10
5	Мне не нравится работа, требующая усидчивости и сосредоточенности	1 2 3 4 5 6 7 8 9 10
6	Меня охватывает беспокойство, когда я думаю о своих делах и заботах	1 2 3 4 5 6 7 8 9 10
7	Родители уважают во мне личность	1 2 3 4 5 6 7 8 9 10
8	Мои одноклассники приветливы и доброжелательны со мной	1 2 3 4 5 6 7 8 9 10
9	Мне нравится учиться в школе	1 2 3 4 5 6 7 8 9 10
10	Я могу долго сосредотачиваться на работе, которая мне не интересна	1 2 3 4 5 6 7 8 9 10
11	Я стараюсь выполнять свои обещания, даже если это трудно	1 2 3 4 5 6 7 8 9 10
12	Я не буду перебивать учителя, даже если он ошибся	1 2 3 4 5 6 7 8 9 10